

Návod na samoinštaláciu

Inštalácia DSL pripojenia a DSL modemu Glitel GT-318RI



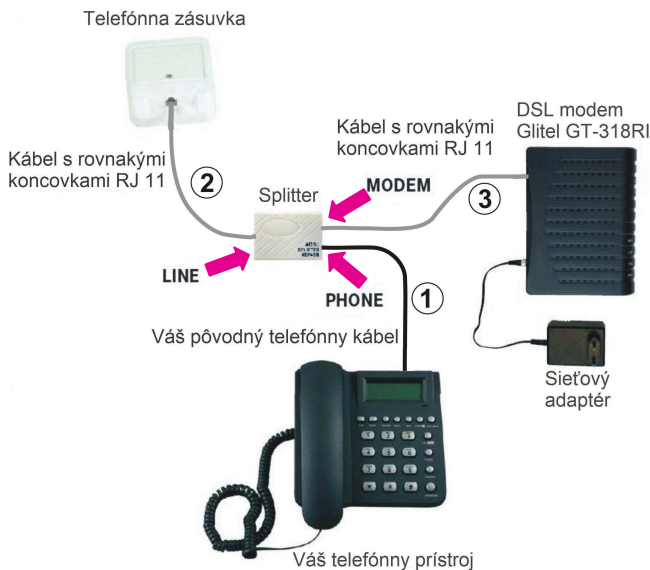
Postup inštalácie DSL pripojenia

Pri inštalácii postupujte takto:

- 1) Odpojte z telefónnej zásuvky kábel, ktorým sú pripojené iné zariadenia, napr. telefón, ostatné telefónne zásuvky, fax, modem.
Odpojený koniec kábla zapojte do portu splittra označeného **PHONE**.
- 2) Káblom priloženým v inštalačnom balíčku (RJ 11) prepojte telefónnu zásuvku s portom splittra označeným **LINE** (obe koncovky kábla sú rovnaké).
- 3) Ďalším káblom, ktorý je v balení (obe koncovky sú rovnaké - RJ 11), prepojte DSL modem so splittrom. Jednu koncovku kábla zasuňte do portu na zadnej strane DSL modemu označeného **DSL** a druhú koncovku kábla zasuňte do portu splittra označeného **MODEM**.

Poznámka: Ak máte internet bez telefónnej linky vynechajte bod 1.

Schéma celkového zapojenia DSL



Identifikácia rozhraní verejnej telekomunikačnej siete:

ADSL modem GT-318RI sa k verejnej telekomunikačnej sieti (VTS) pripája cez schválený ADSL splitter. Umožňuje pripojenie k analógovej aj ISDN linke cez dvojvodičový kábel.

Postup inštalácie DSL modemu Glitel GT-318RI

Postup pripojenia modemu Glitel GT-318RI k počítaču:

1. Pripojte ethernetový kábel s rovnakými koncovkami (RJ 45), ktorý sa nachádza v balení modemu, jedným koncom do portu sieťovej karty vo vašom počítači a druhý koniec kábla pripojte do portu Ethernet na zadnom paneli modemu Glitel GT-318RI.
2. Zapojte adaptér do elektrickej siete (230 V). Kábel z adaptéra zapojte do modemu a modem zapnite tlačidlom na zadnej strane.
3. Teraz je modem Glitel GT-318RI zapnutý a pripravený na zvolené nakonfigurovanie. Spoznáte to podľa toho, že kontrolka PWR neprerušovane svieti a kontrolka LAN preblikáva. Na vašom modeme musí neprerušovane svietiť aj kontrolka DSL, to znamená, že modem je synchronizovaný s vašou DSL linkou. Pokiaľ bliká prečítajte si na strane 8 „Kontrola správneho zapojenia“.

Upozornenie pred inštaláciou:

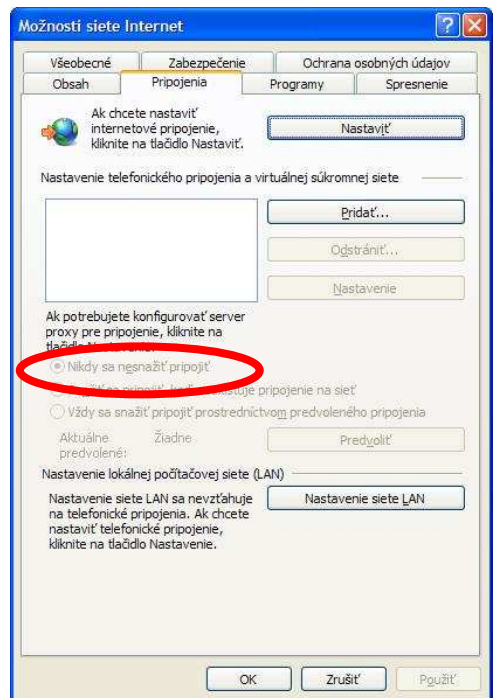
Pokiaľ ste už na svojom počítači používali pripojenie do internetu, nastavte váš prehliadač (napr. Internet Explorer a pod.) tak, aby si nevyžadoval pripojenie do internetu cez dial-up. Ak používate Internet Explorer, postupujte nasledujúcim spôsobom:

Spustíte Internet Explorer (kliknutím na ikonu Internet Explorer).

V menu „Nástroje/Tools“ zvolíte položku „Možnosti siete Internet/Internet Options“.

Zvoľte položku „Pripojenia/Connections“.

Zvoľte nastavenie „Nikdy sa nesnažiť pripojiť/Never dial a connection“. Kliknite na tlačidlo „OK“, alebo odstráňte dial-up pripojenie z obdĺžnika olemovaného modrou čiarou.



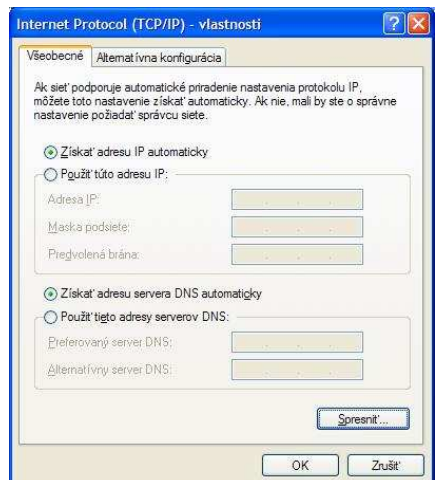
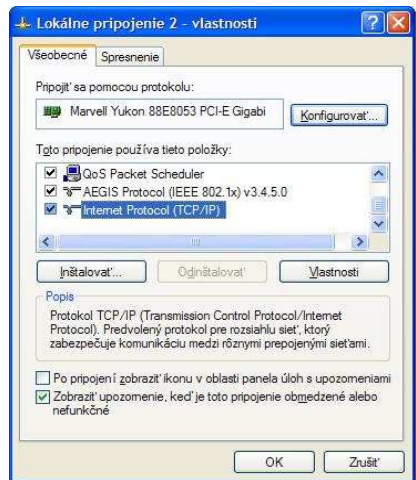
Nastavenie sieťovej karty vo vašom PC

Aby bolo možné pracovať s modemom Glitel GT-318RI, je potrebné správne nastaviť vlastnosti sieťovej karty vo vašom počítači. Najjednoduchšie riešenie je nastaviť vlastnosti TCP/IP protokolu tak, aby si systém získal IP adresu z DHCP servera, ktorým je váš modem Glitel GT-318RI. Takisto je nutné nastaviť, aby si systém vyžiadal adresu DNS servera automaticky.

Postup nastavenia sieťovej karty Windows XP:

Sieť vo svojom PC si nastavíte takto:

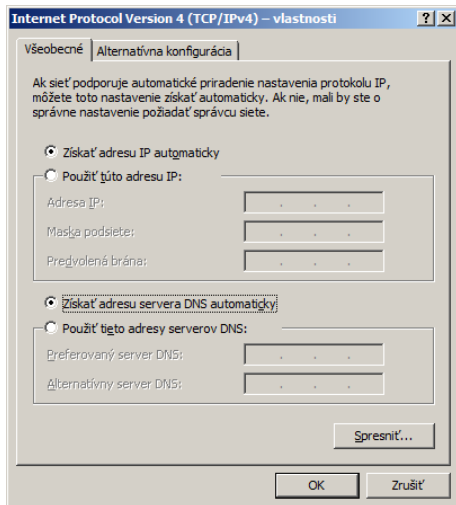
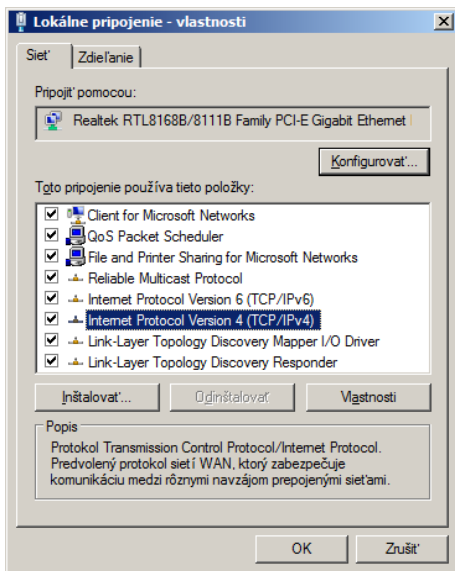
1. Kliknite na ikonku „Štart/Start“.
2. Zvoľte si položku „Nastavenia/Settings“.
3. Zvoľte si položku „Ovládací panel/Control panel“.
4. Zvoľte si ikonku „Sieťové pripojenia/Network connection“.
5. Pravým tlačidlom kliknite na ikonku „Local Area Connection“ a zvoľte položku „Vlastnosti/Properties“.
6. Kliknite na položku „Internet Protocol (TCP/IP)“ a potom na tlačidlo „Vlastnosti/Properties“.
7. Zvoľte „Získať adresu IP automaticky/Obtain an IP address automatically“.
8. Zvoľte „Získať adresu servera DNS automaticky/Obtain DNS server address automatically“.
9. Kliknite na tlačidlo „OK“.



Postup nastavenia sieťovej karty Windows Vista a Windows 7:

Sieť vo svojom PC si nastavíte takto:

1. Kliknite na ikonku „Štart“.
2. Zvoľte si položku „Ovládací panel“.
3. Zvoľte si ikonku „Sieť a Internet“.
4. Zvoľte „Centrum sieťí“.
5. V Úlohách zvoľte „Spravovať sieťové pripojenia“ (pre Windows 7 „Zmeniť nastavenie adaptéra“).
6. Pravým tlačidlom kliknite na ikonu „Lokálne pripojenie“ a zvoľte položku „Vlastnosti“.
7. Kliknite na položku „Internet Protocol Version 4 (TCP/IPv4)“ a potom na tlačidlo „Vlastnosti“.
8. Zvoľte „Získať adresu IP automaticky“.
9. Zvoľte „Získať adresu servera DNS automaticky“.
10. Kliknite na tlačidlo „OK“.

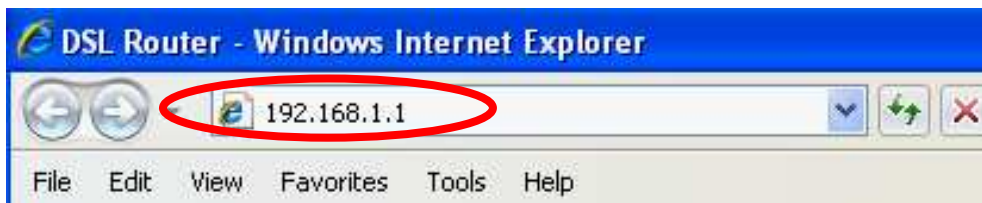


Zadanie mena a hesla do modemu

1. Otvorte okno internetového prehliadača na vašom PC (Internet Explorer, Firefox, užívateľa MAC OS X napr. Safari).

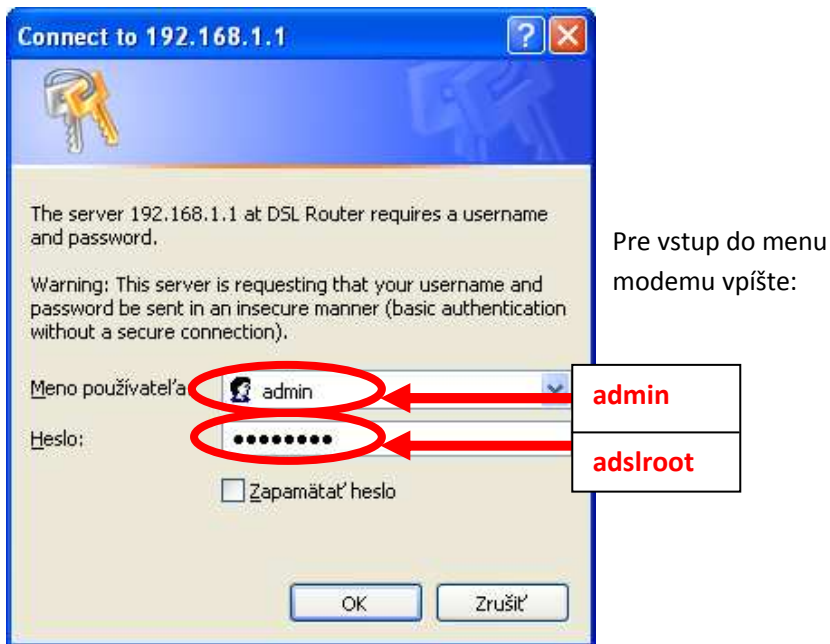
POZNÁMKA: internetový prehliadač **OPERA** je nekompatibilný.

Do adresného riadku vpíšte **192.168.1.1** a stlačte **Enter** na klávesnici.

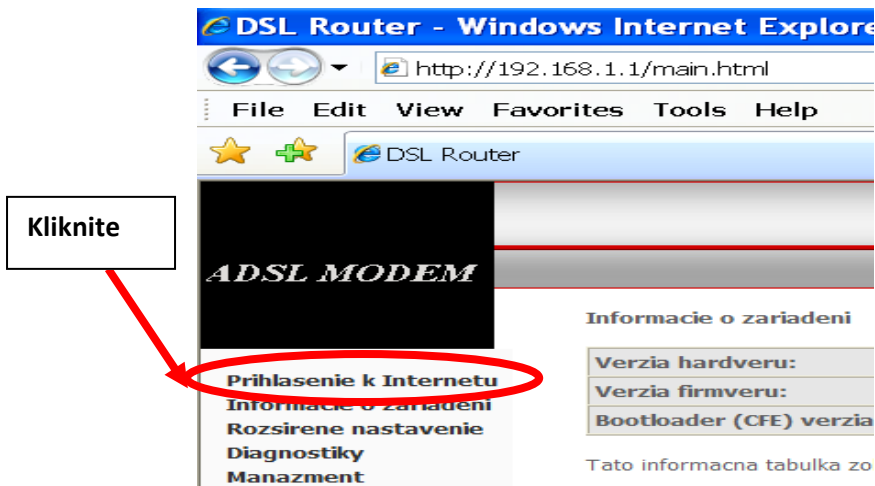


Zobrazí sa prihlasovacie okno modemu.

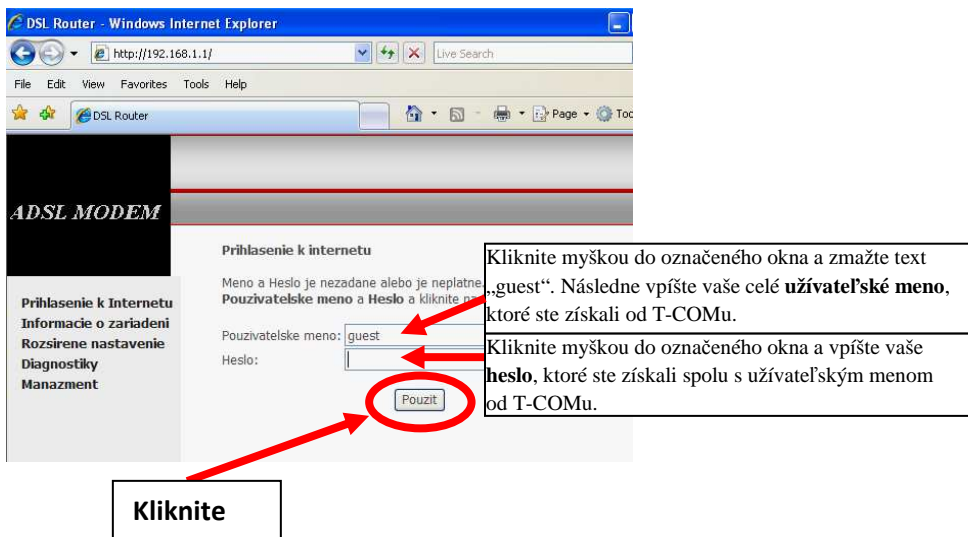
2. Zadajte užívateľské meno **admin**, heslo **adslroot** a kliknite na tlačidlo **OK**.



3. V zobrazenom okne modemu kliknite na položku **Prihlásenie k Internetu**.

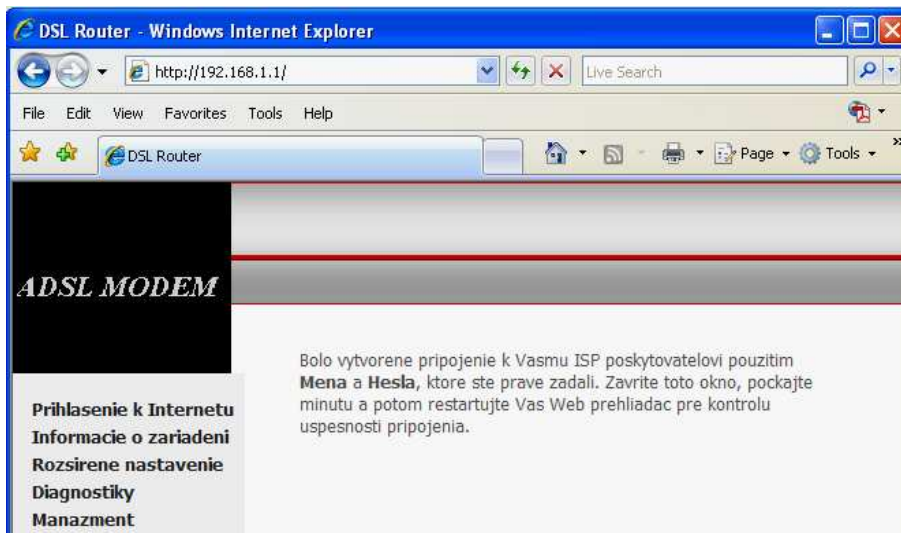


4. V okne „*Prihlásenie k Internetu*“ zadajte vaše **užívateľské meno a heslo**, ktoré ste získali od T-COMu a kliknite na tlačidlo **Použiť**.



Upozornenie: Vaše prihlasovacie údaje (užívateľské meno a heslo) sa nachádzajú v Zmluve o pripojení (prípadne v SMS správe, ktorú ste získali od T-COMu).

5. Po 1 minúte bude váš ADSL modem nakonfigurovaný. Zatvorte všetky okná v internetovom prehliadači. Počkajte, kým sa nadviaže spojenie cez ADSL (LED kontrolka DSL musí neprerušovane svietiť). Otvorte si nanovo internetový prehliadač a skúste otvoriť ľubovoľnú Web stránku (napr. *www.t-com.sk*). Pokiaľ sa stránka načíta, vaša konfigurácia je v poriadku a ste úspešne pripojený na internet.



Pokiaľ sa zadaná stránka nenačíta, pravdepodobne pri zadaní mena a hesla bola urobená chyba, preto zopakujte postup inštalácie od bodu 1.

Kontrola správneho zapojenia

Telefón - kontrola funkčnosti telefónnej/digitálnej linky

V slúchadle vášho telefónu/faxu musíte počuť oznamovací tón. Vyskúšajte z neho zavolať a overte si kvalitu zvuku v slúchadle. Ak ste zariadenie inštalovali správne, kvalita zvuku v telefónnom slúchadle by sa nemala oproti stavu pred inštaláciou zmeniť.

Možné problémy:

- nepočuť oznamovací tón
- z telefónu sa ozývajú rušivé zvuky (šum, praskanie)
- z telefónu sa nedá uskutočniť volanie

V priebehu inštalácie DSL pripojenia môže dôjsť k výpadkom telefónnej linky, digitálna linka môže byť funkčná až po 1 minúte po pripojení NT k splitteru. Pokiaľ sa tieto poruchy neodstránia ani po opätovnej kontrole zapojenia podľa príručky, kontaktujte **linku Poruchovej služby 12129**.

Modem - kontrola funkčnosti DSL pripojenia

Skontrolujte stav indikačných kontroliek na svojom modeme a porovnajte ich stav s popisom.

Modem by mal byť v pokojovom stave.

PWR - svieti, ak má modem napájanie

DSL - svieti, ak je modem synchronizovaný s DSL linkou

ACT - bliká pri prenose dát, svieti v pokojovom stave

LAN - preblikáva, ak je sieťové rozhranie aktívne

Možné problémy:

- na modeme nesvieti žiadna kontrolka
- stav kontroliek nezodpovedá pokojovému stavu modemu
- počítač nenašiel modem

Ak zistíte akékoľvek nezrovnalosti, skontrolujte znova celý postup inštalácie. Pokiaľ sa vám problém nepodarí vyriešiť, kontaktujte **T-Com Technickú podporu 0900 211 111** alebo **Technickú podporu dodávateľa DSL modemu 054/71 81 037**.

V prípade otázok počas inštalácie kontaktujte:

Technickú podporu 0900 211 111

V prípade akýchkoľvek problémov pri inštalácii DSL pripojenia. Je k dispozícii počas pracovných dní v čase od 8.00 do 20.00 hod. a počas víkendov a sviatkov od 9.00 do 17.00 hod. Cena za minútu volania je spoplatnená zvýšenou tarifou.

Internet Hotline 0800 123 777

Ak máte problém s overením mena či hesla alebo potrebujete informácie o e-mailovom účte. Je k dispozícii počas pracovných dní v čase od 8.00 do 20.00 hod. Volanie je bezplatné.

Poruchovú službu 12129

Ak chcete ohlásiť poruchu alebo potrebujete vymeniť telefónnu zásuvku. Je k dispozícii 24 hodín denne. Volanie je bezplatné.

Technickú podporu dodávateľa DSL modemu 054/71 81 037

V prípade technických otázok týkajúcich sa modemu. Je k dispozícii počas pracovných dní v čase od 8.00 do 16.00 hod. Volanie je spoplatňované podľa štandardných taríf. Bližšie informácie získate i na e-mailovej adrese *servis@glitel.sk*.

Upozornenie:

Pred inštaláciou skontrolujte funkčnosť vašej klasickej telefónnej alebo ISDN linky, funkčnosť sieťovej karty vo vašom počítači a skontrolujte tiež obsah balíčka.

Neručíme za správnu inštaláciu operačného systému a zabezpečenie PC pred bezpečnostnými hrozbami spojenými s využívaním internetu, pred prvým pripojením počítača do internetu preto odporúčame nainštalovať na váš počítač vhodné bezpečnostné programy.

Viac informácií získate na Internet Hotline 0800 123 777.

Váš počítač musí spĺňať minimálne tieto požiadavky:

- Windows 98SE/2000/ME/NT/XP/Vista/Windows 7, Linux, Mac OS, sieťová karta 10/100/1000 Mb, Internet Explorer 5.5 alebo vyšší

Vyhlásenie o zhode

GLITEL Stropkov, s. r. o. týmto vyhlasuje, že ADSL modem Glitel GT-318RI spĺňa všetky príslušné ustanovenia Smernice 1999/5/ES.

Text vyhlásenia o zhode je dostupný na internetovej adrese www.glitel.sk.

Ak sa vám aj napriek dodržaniu postupu v tomto návode nepodarí pripojiť do internetu, doporučujeme resetovať modem zapusteným tlačidlom „RESET“ na zadnej strane modemu.

Reset modemu Glitel GT-318RI tlačidlom RESET

- a) Vypnite DSL modem tlačidlom ON/OFF (tlačidlo uveďte do polohy OFF)
- b) Na zadnom paneli DSL modemu nájdete otvor, nad ktorým je nápis „RESET“.
Zatlačte napr. hrot guľôčkového pera do otvoru (ktorý je zároveň aj reset tlačidlom) a držte počas celého procesu.
- c) Počas držania tlačidla „RESET“, zapnite DSL modem tlačidlom ON/OFF (tlačidlo uveďte do polohy ON), no stále držte zatlačené tlačidlo „RESET“ **min. 10 sekúnd**.
Práve ste vykonali kompletný reset a váš modem nadobudol výrobné nastavenia:
 1. IP adresa **192.168.1.1**
 2. Meno: **admin**
 3. Heslo: **adsroot**

Po resete modemu boli vymazané všetky vaše nastavenia a zároveň aj vaše prihlasovacie údaje. Je preto nutné zadať ich znova podľa postupu v bode 1. strana 5.

Obsah samoinštaláčného balíčka



Návod na samoinštaláciu
a Záručný list



DSL splitter



Prepojovací kábel s koncovkami
RJ 11 na prepojenie telefónnej
zásuvky s DSL splittrom



DSL modem
Glitel GT-318RI



Sieťový adaptér



Prepojovací ethernetový kábel
s rovnakými koncovkami RJ 45
na prepojenie modemu s PC



Prepojovací kábel
s koncovkami RJ 11
na prepojenie modemu
s DSL splittrom

ZÁRUČNÝ LIST

Typové označenie

**DSL modem
Glitel GT-318RI**

Výrobné číslo:

Dátum predaja:

Meno, adresa, pečiatka a podpis predajcu:

GLITEL Stropkov, s.r.o.
Cintorínska 557/73
091 01 Stropkov

Tel.: 054 7181037
Fax: 054 7428137

E-mail: servis@glitel.sk
<http://www.glitel.sk>

Záručné podmienky

GLITEL Stropkov, s.r.o. poskytuje kupujúcemu záruku na kvalitu, kompletnosť a funkčnosť výrobku. Záruka platí len v krajine, kde bol výrobok zakúpený. Záručná doba je **24 mesiacov** na celý výrobok. Záručná doba začína plynúť od dátumu predaja, potvrdeného predajcom na tomto záručnom liste. Záručná doba sa predlžuje o čas, počas ktorého je výrobok v záručnej opravě.

Poruchy vzniknuté preukázateľne v dôsledku chybného materiálu, súčiastok, chybnej konštrukcie alebo chybného zhotovenia, odstráni GLITEL Stropkov, s.r.o. v záručnej dobe vo svojom servisnom stredisku.

V prípade zistenia neopraviteľnej poruchy v záručnej dobe má kupujúci nárok na výmenu výrobku.

Ak sa v záručnej dobe vyskytne porucha výrobku, ktorá nebola spôsobená kupujúcim alebo osobou, ktorá používa výrobok, bude výrobok bezplatne opravený za predpokladu, že:

- zákazník predloží riadne vyplnený a potvrdený záručný list, z ktorého je zrejmé, že výrobok sa predkladá na opravu v záručnej dobe,
- pri obsluhu boli dodržané „Dôležité bezpečnostné upozornenia“
- na výrobku neboli urobené žiadne úpravy, opravy, neoprávnené manipulácie a nebol poškodený plombovací štítok,
- výrobok nebol skladovaný v horúcom, vlhkom, prašnom, chemicky agresívnom, či inak závadnom prostredí

Záruka sa nevzťahuje na poruchy, ktoré vznikli:

- opotrebovaním v dôsledku používania výrobku
- prepätím (pozn. dôležité bezpečnostné pokyny vid' bod 2. strana 14.)
- pri živelných pohromách,
- pri vyliati kvapaliny na výrobok, prudkých nárazoch a podobne.

Ak pri opravě výrobku bude zistená porucha, na ktorú sa nevzťahuje záruka, náklady na túto opravu hradí kupujúci v plnej výške.

Požiadavky na záručnú opravu uplatňujte prostredníctvom svojho predajcu. Výrobok zaslaný na záručnú opravu má byť správne zabalený s uvedením správnej adresy. GLITEL Stropkov, s.r.o. nenesie zodpovednosť za poškodenie počas prepravy.

V prípade akýchkoľvek otázok sa obráťte na adresu uvedenú na prednej strane záručného listu.

Dôležité bezpečnostné pokyny

1. Pred inštalovaním DSL modemu Glitel GT-318RI si pozorne prečítajte a rešpektujte záručný list a inštrukcie.
2. V prípade búrky, ak nemáte prepäťovú ochranu pre 230 voltovú sieť a telefónnu linku, doporučujeme odpojiť sieťový adaptér zo zásuvky a vytiahnuť z modemu DSL a LAN káble. (Pozn. prepäťovú ochranu pre telefónnu linku a 230 voltovú sieť je možné zakúpiť v bežne dostupných počítačových a elektroobchodoch).
3. Používajte iba schválený sieťový adaptér.
4. Neumiestňujte výrobok na miesta, kde káble môžu byť zachytené prechádzajúcimi osobami.
5. Nepoužívajte zariadenie v blízkosti vody, tepelného zdroja, priameho slnečného žiarenia, zdroja prachu, alebo otrasov. Zabráňte vyliatiu akejkoľvek tekutiny na výrobok.
6. Prístroj neumiestňujte do bezprostrednej blízkosti iných zariadení ako napr. rozhlasové, televízne prijímače, mikrovlnné a kancelárske prístroje.
7. Umiestnite prístroj na nešmyklavej podložke, ktorá zamedzí škvŕnam na nábytku. Zároveň predídete jeho pádu a následnému poškodeniu.
8. Nevtláčajte žiadne predmety do prístroja cez otvory v kryte.
9. Pracovná teplota prístroja je od +0°C do +50°C.
10. Pred čistením vypnite prístroj. Používajte navlhčenú alebo antistatickú tkaninu, nikdy nie suchú handru.
11. Ak sa vyskytnú nasledujúce okolnosti, odpojte od výrobku napájací, DSL a LAN kábel a zverte prístroj kvalifikovanému servisnému stredisku:
 - a) ak je poškodený sieťový adaptér,
 - b) ak bola na výrobok vyliata tekutina,
 - c) ak bol výrobok vystavený dažďu alebo striekajúcej vode,
 - d) ak došlo k pádu prístroja alebo k poškodeniu krytu,
 - e) ak výrobok nefunguje napriek tomu, že boli dodržané inštrukcie podľa návodu.

Ďalšie informácie získate na

www.glitel.sk

© Január 2010, GLITEL Stropkov, s.r.o.

